



GUIDE PÉDAGOGIQUE
9^E À 12^E ANNÉE

EN SAVOIR PLUS SUR

**L'INDUSTRIE ET LES
ENVIRONNEMENTS
MARITIMES**

par l'art de

**EDWARD MITCHELL
BANNISTER**

ART CANADA INSTITUTE | **INSTITUT DE L'ART CANADIEN**

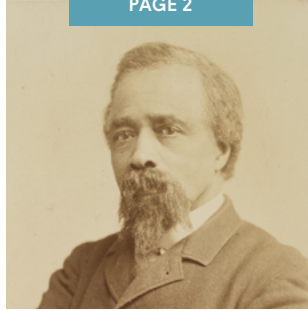
TABLE DES MATIÈRES

PAGE 1



**APERÇU
DU GUIDE**

PAGE 2



**QUI EST EDWARD
MITCHELL
BANNISTER?**

PAGE 3



**CHRONOLOGIE
DES ÉVÉNEMENTS
HISTORIQUES ET DE
LA VIE DE L'ARTISTE**

PAGE 4



**ACTIVITÉS
D'APPRENTISSAGE**

PAGE 8



**EXERCICE
SOMMATIF**

PAGE 10



**L'ART D'EDWARD
MITCHELL BANNISTER :
STYLE ET TECHNIQUE**

PAGE 11



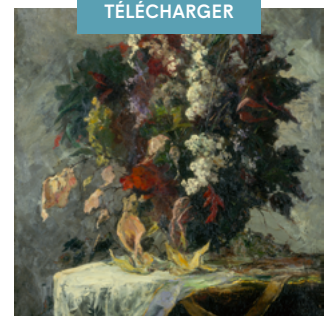
**RESSOURCES
SUPPLÉMENTAIRES**

LIRE EN LIGNE



**EXPOSITION VIRTUELLE
D'ŒUVRES D'EDWARD
MITCHELL BANNISTER**

TÉLÉCHARGER



**BANQUE D'IMAGES
D'EDWARD MITCHELL
BANNISTER**

APERÇU DU GUIDE

Ce guide de ressources pédagogiques a été conçu en complément de l'exposition virtuelle de l'Institut de l'art canadien. Les œuvres reproduites dans ce guide et les images requises pour les activités d'apprentissage et l'exercice sommatif sont rassemblées dans la [banque d'images d'Edward Mitchell Bannister](#) fournie avec ce guide.

Edward Mitchell Bannister (1828-1901) est un artiste canado-américain noir qui connaît un succès extraordinaire malgré le racisme systémique intense de son temps. Il est surtout admiré pour ses paysages et ses marines, dont plusieurs représentent des communautés et des villes côtières dans lesquelles ou près desquelles il a habité. Dans ce guide, les élèves apprendront à connaître les environnements maritimes, les animaux et les plantes qui y vivent, ainsi que les relations historiques et contemporaines que les gens entretiennent avec ces environnements. Un examen minutieux des tableaux de Bannister permettra aux élèves de mieux comprendre la géologie maritime et l'environnement marin et la façon dont ils se rattachent aux activités humaines. Les activités de ce guide s'appuient sur la peinture de Bannister pour susciter des recherches et des discussions approfondies sur les paysages et les environnements qui y sont dépeints.

Liens avec le curriculum

- 9^e à 12^e année : études canadiennes
- 9^e à 12^e année : sciences
- 9^e à 12^e année : univers social
- 9^e à 12^e année : biologie
- 9^e à 12^e année : océans
- 9^e à 12^e année : science de l'environnement

Thèmes

- Géologie océanique
- Industrie maritime
- Paysages marins
- Pêcheries et aquaculture



Fig. 1. Edward Mitchell Bannister, *Cueilleurs de foin*, v.1893. Dans ce tableau, Bannister représente des femmes et des enfants afro-américains travaillant dans un champ.

Activités pédagogiques

Les exercices de ce guide explorent les environnements maritimes à travers l'art d'Edward Mitchell Bannister. Ils encouragent les élèves à comprendre l'interconnexion de nos environnements maritimes et côtiers.

- Activité d'apprentissage n° 1 : Activités maritimes d'hier et d'aujourd'hui ([page 4](#))
- Activité d'apprentissage n° 2 : Forces environnementales du littoral ([page 6](#))
- Exercice sommatif : Habitats à proximité de la mer ([page 8](#))

Remarque sur l'utilisation de ce guide

Bannister vit et travaille à une époque où les personnes de race noire font face à un racisme systémique qui limite leur possibilité d'accès à de nombreux secteurs de la société, tant au Canada qu'aux États-Unis. L'artiste est politiquement actif dans la lutte contre l'esclavage et s'implique dans des organisations abolitionnistes dans sa terre d'élection, Boston au Massachusetts. À cette époque, la traite transatlantique des esclaves est encore pratiquée. Ainsi, le choix de Bannister de peindre et de représenter des scènes maritimes doit être interprété à la lumière de cette horrible pratique. Les questions d'esclavage, d'égalité des chances et d'activisme sont essentielles à la vie et à l'œuvre de Bannister et doivent par conséquent être présentées avec soin de concert avec l'analyse de ses tableaux. Dans son art toutefois, le peintre choisit souvent des paysages et des océans en guise de principaux sujets, lesquels sont d'ailleurs étudiés dans ce guide. Prenez note que certaines activités requièrent des connaissances de base sur l'environnement maritime.

QUI EST EDWARD MITCHELL BANNISTER?



Fig. 2. Portrait de Edward Mitchell Bannister, v.1880.

Edward Mitchell Bannister est né en 1828 à Saint-Andrews au Nouveau-Brunswick. Il est le fils de Hannah et Edward Bannister. Les spécialistes croient qu'Edward, le père de l'artiste, pourrait être originaire de la Barbade. Il meurt en 1832, laissant deux fils, Edward et William, qui seront élevés par leur mère. Hannah encourage l'amour de l'art d'Edward dès son plus jeune âge et l'artiste reconnaît l'importance de ce soutien précoce envers son talent. De sa mère, il témoigne : « L'amour de l'art d'une façon ou d'une autre me vient de ma mère qui est née à deux pas de mon lieu de naissance, sur les rives du fleuve Sainte-Croix. Elle m'a encouragé et a nourri les penchants que j'avais, enfant, à dessiner et à colorer. »

Adulte, Bannister déménage à Boston. Les États-Unis du dix-neuvième siècle constituent un tout autre contexte pour l'artiste noir nouvellement arrivé du Canada. Même si Boston est un centre d'activités abolitionnistes, lorsque Bannister y déménage dans les années 1950, l'esclavage est encore légal dans les États du Sud et des lois sur la ségrégation raciale sont en place partout au pays. Des obstacles systémiques s'imposent, entravant l'accès à l'éducation et aux institutions artistiques, aux voyages en Europe et au mécénat — les fondements mêmes d'une carrière artistique traditionnelle. Néanmoins, Bannister peaufine sa pratique à Boston, étudiant l'art de manière indépendante, visitant des musées et interagissant avec des collègues artistes avant de pouvoir éventuellement s'inscrire à des cours du soir en dessin sous la tutelle du Dr William Rimmer.

Le 10 juin 1857, Bannister épouse Christiana Carteaux, une femme d'affaires accomplie de descendance Narragansett qui possède plusieurs salons de beauté à Boston et à Providence au Rhode Island. Le couple déménage à Providence en 1869 où, au cours des trente années suivantes, Bannister s'attire les éloges de la critique et consacre sa carrière à peindre les paysages pour lesquels il est connu aujourd'hui. Dans les années 1870 et 1880, il franchit plusieurs étapes importantes de sa carrière; il remporte notamment un premier prix de peinture à l'Exposition universelle de 1876 à Philadelphie pour son œuvre *Sous les chênes*. Ce succès contribue indéniablement à sa nomination, en 1878, au conseil d'administration de la nouvelle Rhode Island School of Design à titre de membre fondateur. Il joue également un rôle dans la formation de ce qui deviendra le Providence Art Club, une institution essentielle à la communauté artistique de Providence qui perdure encore aujourd'hui.

Bannister meurt d'une crise cardiaque au début de l'année 1901. En mai de la même année, le Providence Art Club organise une exposition commémorative en son honneur, présentant une vaste sélection de tableaux à la communauté.

Adulte, Bannister déménage à Boston. Les États-Unis du dix-neuvième siècle constituent un tout autre contexte pour l'artiste noir nouvellement arrivé du Canada. Même si Boston est un centre d'activités abolitionnistes, lorsque Bannister y déménage dans les années 1950, l'esclavage est encore légal dans



Fig. 3. Edward Mitchell Bannister, *Des gens près d'un bateau*, 1893. Dans cette scène, l'homme se trouvant à l'extrême gauche pourrait être l'artiste lui-même.



Fig. 4. Edward Mitchell Bannister, *Cueilleurs d'algues*, v.1898. Ici, Bannister montre un paysan en plan rapproché, invitant à une réflexion sur la force qu'il déploie.

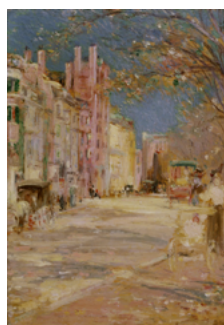


Fig. 5. Edward Mitchell Bannister, *Scène d'une rue de Boston [Boston Common]*, 1898-1899. Comparativement à de nombreux paysages ruraux de Bannister, ce tableau peint en fin de carrière est audacieusement coloré.



Fig. 6. Edward Mitchell Bannister, *Sans titre [nature morte florale]*, s.d. Bien qu'il soit plus connu pour ses tableaux figurant la campagne, la côte et l'océan, Bannister a également peint des natures mortes et des portraits.

ÉVÉNEMENTS NATIONAUX ET INTERNATIONAUX



Fig. 7. Carte montrant les itinéraires de la traite transatlantique des esclaves.



Fig. 8. Portrait de Harriet Tubman, l'une des plus importantes abolitionnistes américaines, v.1885.

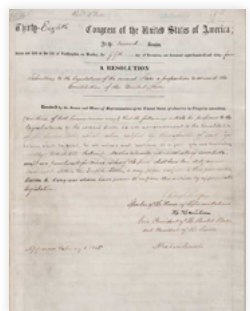


Fig. 9. Copie du 13^e Amendement de la Constitution des États-Unis.

La pratique consistant à acheter, vendre et faire le commerce d'esclaves de race noire commence en Nouvelle-France. Elle fait partie de la traite transatlantique des esclaves et se poursuit pendant plus de deux siècles.

La *Loi de 1793 visant à restreindre l'esclavage dans le Haut-Canada* est la première loi des colonies britanniques destinée à empêcher la traite des esclaves. Elle interdit l'importation d'esclaves dans le Haut-Canada (aujourd'hui l'Ontario).

Le parlement britannique adopte la *Slavery Abolition Act [Loi sur l'abolition de l'esclavage]*, supprimant l'esclavage dans la plupart des colonies britanniques.

Le Chemin de fer clandestin atteint son apogée. Jusqu'à 30000 esclaves trouvent la liberté au Canada de 1840 à 1860.

Le Congrès des États-Unis adopte la *Fugitive Slave Act [Loi sur les esclaves fugitifs]*. Cette loi exige que les anciens esclaves vivant dans les États abolitionnistes (où l'esclavage a été éliminé) soient capturés et retournés en esclavage. De nombreuses personnes fuient au Canada pour éviter de retourner en esclavage.

Début de la guerre de Sécession : au cours des quatre années suivantes, plus de 700 000 soldats meurent pendant le conflit.

Le président Abraham Lincoln émet la Proclamation d'émancipation, libérant quelque trois millions d'esclaves aux États-Unis.

Le 13^e Amendement à la Constitution des États-Unis abolit l'esclavage au pays.

L'Acte de l'Amérique du Nord britannique établit le Dominion du Canada.

LA VIE D'EDWARD MITCHELL BANNISTER



Fig. 10. Frederick Wells, *Vue de la ville de Saint-Andrews, Nouveau-Brunswick, avec son magnifique port et sa baie*, 1840.

Edward Mitchell Bannister naît à Saint-Andrews au Nouveau-Brunswick. Il est le fils de Hannah et Edward Bannister.

Bannister arrive à Boston où il travaille d'abord comme coiffeur pour subvenir à ses besoins pendant qu'il mène des études en art de manière indépendante.

Bannister reçoit sa première commande professionnelle : peindre *Le navire en partance* pour le D^r John V. DeGrasse.

Bannister épouse Christiana Carteaux, une femme d'affaires accomplie, le 10 juin.

Bannister suit des cours professionnels de dessin le soir avec le D^r William Rimmer, médecin et sculpteur.

L'Exposition universelle de 1876 à Philadelphie accepte le tableau *Sous les chênes* qui remporte le premier prix en peinture.

Bannister est l'un des membres fondateurs de la nouvelle Rhode Island School of Design.

Bannister meurt d'une crise cardiaque. En mai de la même année, le Providence Art Club organise une exposition commémorative en son honneur.



Fig. 11. Edward Mitchell Bannister, *Portrait de Christiana Carteaux Bannister*, v.1860.



Fig. 12. Cérémonies d'ouverture de l'Exposition universelle de 1876 à Philadelphie, 10 mai 1876.



Fig. 13. Cours de portrait à la Rhode Island School of Design, date inconnue.

ACTIVITÉ D'APPRENTISSAGE N°1

ACTIVITÉS MARITIMES D'HIER ET D'AUJOURD'HUI

Tout au long de sa carrière, Bannister documente visuellement les gens et les activités des communautés maritimes du dix-neuvième siècle. Dans cette activité, les élèves examineront ses œuvres pour comparer les activités qui y sont représentées avec celles pratiquées aujourd'hui. Ils devront faire des recherches pour parvenir à comparer ces périodes et étudier l'évolution des activités maritimes qui s'y déroulent ainsi que leurs liens avec les ressources naturelles, les impacts économiques, la durabilité et la technologie.

Idée phare

Pêcheries et aquaculture

Objectifs d'apprentissage

1. Je fais preuve d'esprit critique et j'utilise mes compétences créatives pour analyser une œuvre d'art.
2. J'esquisse avec précision une scène maritime d'aujourd'hui.
3. Je fais des recherches sur les marées océaniques et la géologie côtière, j'y réfléchis et je communique ce que j'en comprends.

Matériel

- [Banque d'images d'Edward Mitchell Bannister](#)
- Crayons
- Fiche d'informations biographiques
« Qui est Edward Mitchell Bannister? » ([page 2](#))
- Ordinateurs, tablettes, etc.
- Papier
- Planchettes à pince, planches à dessin, surface plate

Marche à suivre

1. Présentez Edward Mitchell Bannister aux élèves grâce à la fiche d'informations biographiques. Projetez les images *Sans titre [Lune au-dessus d'un port, scène avec un quai et des mâts de bateaux sous une pleine lune]*, v.1868, *Matinée sur la berge*, 1892, *Cabanes à pêche*, v.1877-1885, et *Pêcheur près de l'eau*, 1886. Lancez une discussion avec la classe à partir des questions suivantes :

- Selon vous, quand ces images ont-elles été peintes?
- Quels sont les indices qui vous font croire cela?
- Que pouvaient faire ces gens près de la berge?
- À quelles activités maritimes ces personnes se livrent-elles?
- Pourquoi est-ce important pour leur communauté locale?
(Pensez aux ressources naturelles, à l'économie et à la durabilité.)



Fig. 14. Edward Mitchell Bannister, *Sans titre [Lune au-dessus d'un port, scène avec un quai et des mâts de bateaux sous une pleine lune]*, v.1868. Bannister peint peut-être cette œuvre alors qu'il vit à Boston, une ville célèbre pour son port.



Fig. 15. Edward Mitchell Bannister, *Matinée sur la berge*, 1892. L'inscription sur cette aquarelle indique qu'elle dépeint le quartier The Point à Newport, Rhode Island.



Fig. 16. Edward Mitchell Bannister, *Cabanes à pêche*, v.1877-1885. En arrière-plan de cette scène, Bannister représente des bateaux de pêche.



Fig. 17. Edward Mitchell Bannister, *Pêcheur près de l'eau*, 1886. Présenté contre un ciel magnifiquement mis en lumière, le pêcheur a une silhouette saisissante.

Activité d'apprentissage n° 1 (suite)

2. Demandez aux élèves de choisir l'une des images et l'activité maritime précise qui y est représentée. Les élèves devraient envisager d'explorer la pêche, le commerce maritime, les voyages, l'aquaculture et d'autres industries connexes afin de chercher comment ces activités étaient pratiquées au dix-neuvième siècle et comment elles le sont aujourd'hui. Demandez aux élèves de prendre des notes sommaires et de consigner des références en faisant leur recherche.
3. Donnez aux élèves le temps d'esquisser une scène d'aujourd'hui avec une activité maritime précise équivalente à celle exposée dans le tableau de Bannister en considérant la technologie et les techniques modernes.
4. Une fois que les élèves ont terminé leur esquisse, demandez-leur de rédiger un paragraphe pour comparer les activités maritimes du passé et du présent en exposant les différences et les ressemblances entre les périodes temporelles. Les élèves doivent faire référence à l'utilisation des ressources naturelles, à l'impact économique, à la durabilité et à la technologie. Rappelez-leurs d'écrire clairement, de structurer leurs idées avec soin et de respecter les conventions d'écriture.
5. Demandez aux élèves d'afficher leur esquisse (ou une image de leur esquisse) dans un espace d'exposition (physique ou virtuel) réservé à la classe, à côté du tableau de Bannister qu'ils ont étudié, pour ensuite discuter de leurs œuvres en groupe.



Fig. 18. Edward Mitchell Bannister, *Le cheval blanc du gouverneur Sprague*, 1869. Quand Bannister peint cette œuvre, les peintures animalières monumentales sont très populaires.

ACTIVITÉ D'APPRENTISSAGE N°2

FORCES ENVIRONNEMENTALES DU LITTORAL

Bannister passe toute sa vie près de la mer et, dans sa jeunesse, il travaille sur des bateaux. Il connaît bien l'océan et il le choisit souvent comme sujet de ses tableaux. Dans cette activité, les élèves examineront de telles œuvres de Bannister, à sujets côtiers, en lien avec la géologie côtière, les formes des vagues, les marées et les courants. Dans le cadre d'une discussion dirigée, ils exploreront l'interaction de l'océan et des marées avec la géologie de la côte et s'appuieront sur leurs connaissances de ces forces environnementales pour faire des prévisions météorologiques à partir d'images. Pour cette activité, les élèves doivent avoir des connaissances de base des environnements océaniques.

Idée phare

Géologie côtière

Objectifs d'apprentissage

1. Je fais preuve d'esprit critique et j'utilise mes compétences créatives pour analyser une œuvre d'art.
2. Je fais des recherches sur les marées océaniques et la géologie côtière, j'y réfléchis et je communique ce que j'en comprends.

Matériel

- [Banque d'images d'Edward Mitchell Bannister](#)
- Crayons
- Fiche d'informations biographiques « Qui est Edward Mitchell Bannister? » ([page 2](#))
- Ordinateurs, tablettes, etc.
- Papier

Marche à suivre

1. Présentez Edward Mitchell Bannister aux élèves grâce à la fiche d'informations biographiques. Projetez l'œuvre *Newport*, 1877-1882, et, en classe, répondez aux questions suivantes :

- Quelles caractéristiques géologiques voyez-vous?
- Dans quelle direction se déplacent les vagues? Qu'est-ce qui vous faire dire cela?
- Dans quelle direction se trouve le large?
- À quel endroit pensez-vous que se trouve l'eau la plus profonde et pourquoi?
- Cette image montre-t-elle la marée haute ou la marée basse? Qu'est-ce qui vous faire dire cela?
- Y a-t-il d'autres détails dans le tableau qui donnent des indices sur la [bathymétrie](#), les courants ou les marées de cette région?



Fig. 19. Edward Mitchell Bannister, *Newport*, 1877-1882. Ici, les vigoureux coups de pinceau de Bannister captent l'énergie intense des vagues.

Activité d'apprentissage n° 2 (suite)

2. Demandez aux élèves de choisir l'un des tableaux suivants de Bannister :

- *Dorchester 1856*, 1856
- *Rochers à Newport*, v.1877-1885
- *Falaises près de l'océan*, 1881
- *Bateau sur la mer*, s.d.
- *Sans titre [rivage avec voiliers et toit]*, 1893
- *Scène de Newport*, v.1880-1889



Fig. 20. Edward Mitchell Bannister, *Dorchester 1856*, 1856. Les maisons présentées ici sont les résidences d'été de personnes fortunées.



Fig. 21. Edward Mitchell Bannister, *Rochers à Newport*, v.1877-1885. Bannister est connu pour sa peinture de ciels atmosphériques.



Fig. 22. Edward Mitchell Bannister, *Falaises près de l'océan*, 1881. Dans ce tableau, on peut voir des bateaux à l'horizon.



Fig. 23. Edward Mitchell Bannister, *Bateau sur la mer*, s.d. Cette vue représente la baie de Narragansett, Rhode Island.



Fig. 24. Edward Mitchell Bannister, *Sans titre [rivage avec voiliers et toit]*, 1893. Ici, une plage rocheuse remplit le premier plan de la composition.



Fig. 25. Edward Mitchell Bannister, *Scène de Newport*, v.1880-1889. Peindre à l'aquarelle permet à Bannister de créer des effets de lumière uniques.

3. Demandez aux élèves d'utiliser les indices dans le tableau choisi pour répondre aux mêmes questions qu'à l'étape

1. Les élèves doivent faire des prévisions satisfaisantes en s'appuyant sur les informations limitées contenues dans leur tableau et sur leur compréhension des océans. Ils doivent prendre des notes expliquant leur raisonnement et ce qu'ils ont dû deviner.

4. Discutez de chaque tableau avec la classe. Les élèves doivent être prêts à partager avec les autres leurs réponses et leur raisonnement concernant le tableau choisi, en discutant des points sur lesquels leurs réponses diffèrent et des prévisions les plus convaincantes.

EXERCICE SOMMATIF

HABITATS À PROXIMITÉ DE LA MER

Pour ce projet, inspirés par l'observation et la représentation minutieuses des paysages marins par Bannister, les élèves plongeront sous la surface et feront des recherches sur les animaux et les plantes qui vivent dans une variété d'habitats côtiers. Ils établiront des liens entre les animaux et les plantes de chaque région côtière pour mieux comprendre, en groupe, les [biomes](#) marins.

Idée phare

Biomes marins

Objectifs d'apprentissage

1. Je fais preuve d'esprit critique et j'utilise mes compétences créatives pour analyser une œuvre d'art.
2. J'esquisse avec précision un organisme spécifique et je discute de ses besoins ([biotiques](#), [abiotiques](#)), de son habitat et de ses mouvements.
3. Je travaille en coopération et en collaboration avec mes camarades pour mieux comprendre les [biomes](#) marins.

Critères de réussite

Ajouter, réduire ou modifier en collaboration avec les élèves.

1. Mes esquisses démontrent une observation attentive du monde naturel.
2. Ma réponse écrite est claire et bien corrigée.
3. J'utilise la terminologie adéquate pour discuter d'organismes marins dans ma réponse écrite.
4. Je peux définir correctement l'habitat, les besoins ([biotiques](#) et [abiotiques](#)) et les mouvements d'un organisme spécifique.
5. Mes notes de recherche démontrent une solide compréhension des concepts abordés en classe.
6. Je fais preuve de respect et j'utilise un langage approprié dans mes réponses.

Matériel

- [Banque d'images d'Edward Mitchell Bannister](#)
- Crayons
- Ordinateurs, tablettes, etc.
- Papier
- Planchettes à pince, planches à dessin, surface plane

Marche à suivre

1. Projetez l'image de l'œuvre *Paysage près de Newport, R. I.*, v.1877-1878, et menez une discussion en classe à partir des questions suivantes. Inscrivez ensuite les réponses des élèves au tableau.

- Quels organismes vivraient sur la plage?
- Quels organismes vivraient dans la [zone intertidale](#)?
- Quels organismes vivraient dans la zone côtière?
- Quels organismes vivraient en haute mer?



Fig. 26. Edward Mitchell Bannister, *Paysage près de Newport, R. I.*, v.1877-1878. Bannister habite Providence, au Rhode Island, pendant plus de trente ans, une région qu'il représente au sein de nombreux paysages.

Exercice sommatif (suite)

2. Repérez le site marin le plus près de votre communauté scolaire (ou tout autre site qui intéresse votre classe) et demandez aux élèves de rechercher collectivement des organismes spécifiques à cette région. Ensemble, établissez une liste d'organismes.
3. Demandez à chaque élève de choisir un organisme dans la liste et de faire une recherche sur son habitat, ses besoins (biotiques et abiotiques) et ses mouvements, en notant à la fois ses observations et ses nouveaux apprentissages.
4. Demandez aux élèves de sélectionner une image de l'organisme choisi, ou d'en faire une esquisse, et de l'annoter avec les résultats de leur recherche.
5. Projetez le tableau *Paysage près de Newport, R. I.* et demandez aux élèves d'indiquer l'emplacement adéquat où se situerait l'organisme qu'ils ont analysé sur le site marin représenté. Une fois que l'ensemble des images et des esquisses des élèves ont un endroit assigné sur le tableau, discutez en groupe des organismes recensés par les élèves et des liens qui les unissent.
6. Demandez aux élèves d'afficher leurs images annotées (ou des images de leur travail) avec les résultats de leur recherche dans un espace d'exposition (physique ou virtuel) réservé à la classe. Comme activité finale, initiez une discussion avec les élèves sur leurs résultats de recherche en mettant l'accent sur la façon dont les organismes et l'environnement sont affectés par les humains.



Fig. 27. Edward Mitchell Bannister, *Sans titre [paysage avec quai]*, s.d. Dans ce tableau, Bannister saisit la richesse végétale de la côte.

L'ART D'EDWARD MITCHELL BANNISTER : STYLE ET TECHNIQUE

Voici quelques-uns des concepts artistiques importants qui caractérisent l'art d'Edward Mitchell Bannister.

PEINTURE DE PAYSAGE

Le paysage est une importante pierre angulaire de la peinture du dix-neuvième siècle, tant dans la tradition canadienne qu'américaine. Edward Mitchell Bannister est inspiré et influencé par plusieurs approches différentes dans le développement de son style unique. Plusieurs de ses scènes paysagistes peuvent être catégorisées comme étant [pittoresques](#), un style qui combine des éléments ordonnés, idylliques et impressionnants de la nature pour en souligner la puissance. Bannister parvient souvent à cet effet pittoresque en expérimentant différents points de vue et en interprétant le ciel de manière dramatique.

MOTIFS RUSTIQUES ET ÉCOLE DE BARBIZON

Plusieurs des tableaux de Bannister peuvent être qualifiés de « rustiques », un terme souvent utilisé dans les analyses d'histoire de l'art se rapportant à la communauté française des peintres de Barbizon. [L'école de Barbizon](#) est un groupe de peintres dont les représentations naturalistes de la campagne française et de ses paysans comptent parmi les influences de l'oeuvre de Bannister. Il est probable que le peintre ait eu l'occasion de voir les œuvres des paysagistes de Barbizon à Boston, dans le cadre d'expositions présentées au Boston Athenaeum en 1850 et au Allston Club en 1866 et en 1867.

Des similitudes sont évidentes entre les œuvres de la collectivité de Barbizon et les compositions pastorales de Bannister; on peut le voir dans des paysages comme *Tempête à l'approche*. Les motifs naturalistes et champêtres qu'on observe dans ce tableau présentent une intéressante parenté avec les scènes rurales des célèbres peintres européens du dix-neuvième siècle.

IMPASTO

Les surfaces de plusieurs tableaux de Bannister révèlent qu'il aimait utiliser l'impasto, une technique de peinture par laquelle l'artiste applique d'épaisses couches de matière sur la surface d'une toile – parfois en couches si épaisses que les coups de pinceau sont visibles. En complément avec sa maîtrise des couleurs sombres et tertiaires pour évoquer les éléments atmosphériques – y compris différents moments de la journée, les formations de nuages et le vent soufflant à travers les arbres – sa prédilection pour l'impasto renforce l'effet sublime de plusieurs de ses œuvres les plus connues.

TON ET COULEUR

Au sommet de sa carrière, Bannister s'intéresse au [tonalisme](#), une approche de la peinture du dix-neuvième siècle selon laquelle l'artiste recourt à une palette spécifique pour créer un effet atmosphérique intense qui traduit une signification spirituelle. Bannister croit fermement à l'importance des liens sacrés avec la nature et dans des œuvres telles que *Pâturages agréables*, 1887, les couleurs douces et la lumière invitent le spectateur à une méditation sur la beauté de l'environnement.



Fig. 28. Edward Mitchell Bannister, *Bateau sur la mer*, s.d. Ici, Bannister représente la gamme complète des couleurs dans ce puissant coucher de soleil flamboyant au-dessus de l'eau.



Fig. 29. Edward Mitchell Bannister, *Tempête à l'approche*, 1886. Dans ce paysage remarquable, un homme peine à marcher à cause du vent.



Fig. 30. Edward Mitchell Bannister, *Pâturages agréables*, 1887. Deux vaches broutent dans ce champ idyllique donnant à voir la mer à l'horizon.



Fig. 31. Edward Mitchell Bannister, *Pommiers dans un pré*, v.1890. Bannister célèbre le printemps dans ce tableau doux et paisible de pommiers en fleurs.

RESSOURCES SUPPLÉMENTAIRES

Documentation supplémentaire fournie par l'Institut de l'art canadien :

- L'exposition virtuelle *L'artiste et abolitionniste: Le peintre canadien noir avant-gardiste Edward Mitchell Bannister* : <https://www.aci-iac.ca/fr/exposition-virtuelles/artiste-et-abolitionniste>
- [La banque d'images d'Edward Mitchell Bannister](#) comportant des œuvres et des images reliées à ce sujet
- La fiche d'informations biographiques « Qui est Edward Mitchell Bannister » ([page 2](#))
- Une chronologie des événements nationaux et internationaux, et de la vie d'Edward Mitchell Bannister ([page 3](#))
- La fiche informative « L'art d'Edward Mitchell Bannister : Style et technique » ([page 10](#))

GLOSSAIRE

Voici une liste de termes utilisés dans ce guide et qui sont pertinents pour les activités d'apprentissage et pour l'exercice sommatif. Pour une liste plus complète de termes liés à l'art, consultez le [Glossaire de l'histoire de l'art canadien](#), une ressource en constant développement.

abiotique

Dans un environnement, les facteurs abiotiques sont les éléments chimiques et physiques non vivants qui affectent les organismes qui y vivent ainsi que le fonctionnement de l'écosystème local. À titre d'exemple, dans un environnement marin, on compte le taux de salinité de l'eau et son acidité, les courants océaniques, la température, la lumière du soleil et les niveaux d'oxygène. Ils se distinguent des facteurs biotiques (voir la définition de [biotique](#) ci-dessous).

aquaculture

Contrairement à la pêche commerciale, qui est la récolte du poisson sauvage, l'aquaculture est la « culture » et la récolte des poissons, des coquillages, des plantes, des algues et des autres créatures vivantes en eau salée ou en eau douce.

Barbizon

Barbizon est un village au bord de la forêt de Fontainebleau, près de Paris et, au cours des années 1830 à 1870, un lieu de rassemblement pour les paysagistes français qui rejettent le style académique en faveur du réalisme. Ce groupe informel, plus tard connu sous le nom d'école de Barbizon, met l'accent sur la peinture de plein air, dans la nature et directement issue de la nature, ouvrant la voie à l'impressionnisme. Les principaux artistes du groupe comprennent Théodore Rousseau, Jean-François Millet et Jean-Baptiste-Camille Corot.

bathymétrie

Terme qui fait référence à la mesure de la profondeur du fond océanique ou du lit d'un lac, et à l'étude de leurs caractéristiques.

biome

Parfois désigné sous le nom de biozone, un biome est un type d'environnement défini par la communauté de plantes et d'animaux vivant dans cet environnement en particulier et ayant des caractéristiques communes qui y sont adaptées. Un biome est différent d'un habitat qui est le milieu environnemental d'un organisme spécifique. Une forêt ombrophile, un désert et une zone côtière sont des exemples de biomes.

biotique

Les facteurs biotiques sont les organismes vivants d'un environnement vu sous l'angle de leurs interactions les uns avec les autres et avec l'environnement. Dans un environnement marin, ils incluent des éléments tels que les plantes aquatiques, les poissons, les amphibiens, les algues et les facteurs humains, de même que les interactions telles que celles entre les prédateurs et leur proie.



Fig. 32. Edward Mitchell Bannister, *Livreur de journaux*, 1869. Dans cette œuvre, Bannister montre un garçon afro-américain qui se prépare à vendre des journaux.

pittoresque

De l'anglais « picturesque », cette notion, développée à la fin du dix-huitième siècle en Grande-Bretagne, désigne une variété particulière de paysages de même qu'un style de peinture et de dessin. Les zones les plus sauvages des îles britanniques étaient notamment considérées comme exemplaires du "pittoresque". Cette notion est rattachée aux conceptions esthétiques contemporaines du beau et du sublime.

tonalisme

Style artistique développé dans l'œuvre des paysagistes américains des années 1880 et sous l'influence des peintres français de Barbizon, le tonalisme favorise l'expression d'un rapport spirituel au paysage par l'utilisation de couleurs sobres, principalement sombres. Associé au travail d'artistes tels que George Inness et James Abbott McNeill Whistler, le tonalisme met l'accent sur l'ambiance et l'atmosphère d'une scène.

zone intertidale

Zone où l'océan rencontre la terre entre la marée haute et la marée basse : elle est au-dessus du niveau de l'eau à marée basse et sous l'eau à marée haute. La zone intertidale peut abriter plusieurs types d'habitats.

RESSOURCES EXTERNES

Les ressources externes suivantes peuvent être utilisées pour compléter les activités d'apprentissage et le matériel fourni par l'Institut de l'art canadien. Ces ressources peuvent être utilisées à la discrétion des enseignant(e)s.

Pêches et Océans Canada – Ressources d'apprentissage

<https://www.pac.dfo-mpo.gc.ca/education/resources-ressources-fra.html>

Maritime Museum of the Atlantic [en anglais seulement]

<https://maritimemuseum.novascotia.ca/>

New England Aquarium [en anglais seulement]

<https://www.neaq.org/learn/>

Fisheries Museum of the Atlantic [en anglais seulement]

<https://fisheriesmuseum.novascotia.ca/>

Perkins House Museum [en anglais seulement]

<https://perkinshouse.novascotia.ca/>

Black Loyalist Heritage Centre [en anglais seulement]

<https://blackloyalist.novascotia.ca/teachers>

Museum of Industry, Nova Scotia [en anglais seulement]

<https://museumofindustry.novascotia.ca/for-teachers>

Fisherman's Life Museum [en anglais seulement]

<https://fishermanslife.novascotia.ca/>

Ripley's Aquarium of Canada [en anglais seulement]

<https://www.ripleyaquariums.com/canada/education/teacher-resources/>

Vancouver Aquarium [en anglais seulement]

<https://www.vanaqua.org/education>



Fig. 33. Edward Mitchell Bannister, *Train*, v.1875-1880. Même si cette scène présente des arbres luxuriants et une paisible rivière, le train enfumé qui passe au centre évoque une menace liée à la pollution.

LISTE DES FIGURES

Tout a été fait pour obtenir les autorisations de tous les objets protégés par le droit d'auteur. L'Institut de l'art canadien corrigera volontiers toute erreur ou omission.

Fig. 1. Edward Mitchell Bannister, *Hay Gatherers (Cueilleurs de foin)*, v.1893, huile sur toile, 45,72 x 60,96 cm. Collection privée.

Fig. 2. Edward Mitchell Bannister, v.1880, photographie de Gustine L. Hurd. Collection de la National Portrait Gallery, Smithsonian Institution, Washington, D.C., don de Sandra et Jacob Turner (NPG.76.66).

Fig. 3. Edward Mitchell Bannister, *People Near Boat (Des gens près d'un bateau)*, 1893, huile sur toile, 35,6 x 50,4 cm. Collection du Smithsonian American Art Museum, don de Harvey Golden (1983.95.121).

Fig. 4. Edward Mitchell Bannister, *Seaweed Gatherers (Cueilleurs d'algues)*, v.1898, huile sur toile, 65,7 x 50,6 cm. Collection du Smithsonian American Art Museum, don de H. Alan et Melvin Frank (1983.95.149).

Fig. 5. Edward Mitchell Bannister, *Boston Street Scene [Boston Common] (Scène d'une rue de Boston [Boston Common])*, 1898-1899, huile sur panneau, 20,3 x 13,9 cm. Collection du Walters Art Museum, Baltimore, achat du musée grâce aux fonds du Eddie and Sylvia Brown Challenge Grant et de fonds de contrepartie pour l'acquisition d'art afro-américain (2002, 37.2766).

Fig. 6. Edward Mitchell Bannister, *Untitled [floral still life] (Sans titre [nature morte florale])*, s.d., huile sur toile, 75,8 x 63,5 cm. Collection du Smithsonian American Art Museum, don de H. Alan et Melvin Frank (1983.95.152).

Fig. 7. Carte. Avec l'aimable autorisation de la Transatlantic Slave Trade Database.

Fig. 8. Harriet Tubman, v.1885, photographie de Horatio Semour Squyer. Avec l'aimable autorisation de Wikimedia Commons.

Fig. 9. 13^e Amendement de la Constitution des États-Unis : abolition de l'esclavage. Avec l'aimable autorisation des General Records of the United States Government; Record Group 11; National Archives.

Fig. 10. Frederick Wells, *View of the Town of St. Andrews, New Brunswick, with Its Magnificent Harbour and Bay (Vue de la ville de Saint-Andrews, Nouveau-Brunswick, avec son magnifique port et sa baie)*, 1840, lithographie. Collection du Tides Institute & Museum of Art.

Fig. 11. Edward Mitchell Bannister, *Portrait de Christiana Carteaux Bannister*, v.1860, huile sur panneau, 88,9 x 65,7 cm. Collection du RISD Museum, don de la Edward M. Bannister Foundation (2016.38.1).

Fig. 12. Cérémonies d'ouverture de l'Exposition universelle de 1876 à Philadelphie, PA, 10 mai 1876. Avec l'aimable autorisation de la Cooper Collections of U.S. History.

Fig. 13. Cours de portrait à la Rhode Island School of Design, date inconnue. Avec l'aimable autorisation de la Rhode Island School of Design.

Fig. 14. Edward Mitchell Bannister, *Untitled [moon over a harbor, wharf scene with full moon and masts of boats] (Sans titre [lune au-dessus d'un port, scène avec un quai et des mâts de bateaux sous une pleine lune])*, v.1868, huile sur panneau de fibres, 24,5 x 38,7 cm. Collection du Smithsonian American Art Museum, don de H. Alan et Melvin Frank (1983.95.76).

Fig. 15. Edward Mitchell Bannister, *Morning on the Shore (Matinée sur la berge)*, 1892, aquarelle et crayon sur carton, 22,4 x 35,7 cm. Collection du Smithsonian American Art Museum, don de G. William Miller (1983.95.1).

Fig. 16. Edward Mitchell Bannister, *Fishing Shacks (Cabanes à pêche)*, v.1877-1885, huile sur bois, 27,0 x 35,4 cm. Collection du Smithsonian American Art Museum, don de Howard S. et Dorothy Lampal (1983.95.111).

Fig. 17. Edward Mitchell Bannister, *Fisherman by Water (Pêcheur près de l'eau)*, 1886, huile sur carton, 20,3 x 29,9 cm. Collection du Smithsonian American Art Museum, don de Robert Culbertson, 1983.95.125.

Fig. 18. Edward Mitchell Bannister, *Governor Sprague's White Horse (Le cheval blanc du gouverneur Sprague)*, 1869, huile sur toile, 58,42 x 76,2 cm. Collection de la Rhode Island Historical Society, Providence.

Fig. 19. Edward Mitchell Bannister, *Fort Dumpling, Jamestown, Rhode Island*, s.d., huile sur toile, 40,64 x 60,96 cm. Collection privée.

Fig. 20. Edward Mitchell Bannister, *Dorchester 1856*, 1856, huile sur toile, 35,9 x 51,1 cm. Collection du Smithsonian American Art Museum, don du Dr Charles Mandell (1983.95.81).

Fig. 21. Edward Mitchell Bannister, *Rocks at Newport (Rochers à Newport)*, v.1877-1885, huile sur toile, 30,6 x 46,0 cm. Collection du Smithsonian American Art Museum, don de Louis Glaser (1983.95.96).

Fig. 22. Edward Mitchell Bannister, *Ocean Cliffs (Falaises près de l'océan)*, 1881, huile sur toile, 25,4 x 40,7 cm. Collection du Smithsonian American Art Museum, don de H. Alan et Melvin Frank (1983.95.104).

Fig. 23. Edward Mitchell Bannister, *Boat on Sea (Bateau sur la mer)*, s.d., huile sur toile, 12,9 x 20,4 cm. Collection du Smithsonian American Art Museum, don de J. Wesley Johnson (1983.95.89).

Fig. 24. Edward Mitchell Bannister, *Untitled [shoreline with sailboats and roof] (Sans titre [ravage avec voiliers et toit])*, 1893, huile sur toile, 35,5 x 61,1 cm. Collection du Smithsonian American Art Museum, don de Joseph Sinclair (1983.95.113).

Fig. 25. Edward Mitchell Bannister, *Newport Scene (Scène de Newport)*, v.1880-1889, aquarelle et crayon sur papier monté sur carton, 33,3 x 48,3 cm. Collection du Smithsonian American Art Museum, don de Louis Glaser (1983.95.7).

Fig. 26. Edward Mitchell Bannister, *Landscape near Newport, R. I. (Paysage près de Newport, R. I.)*, v.1877-1878, huile sur toile, 30,9 x 65,9 cm. Collection du Smithsonian American Art Museum, don de Ronald E. Deal (1983.95.119).

Fig. 27. Edward Mitchell Bannister, *Untitled [landscape with pier] (Sans titre [paysage avec quai])*, s.d., huile sur toile, 31,1 x 51,1 cm. Collection du Smithsonian American Art Museum, don de H. Alan et Melvin Frank (1983.95.73).

Fig. 28. Edward Mitchell Bannister, *Boat on Sea*, s.d., huile sur toile, 12,9 x 20,4 cm. Collection du Smithsonian American Art Museum, don de J. Wesley Johnson (1983.95.89).

Fig. 29. Edward Mitchell Bannister, *Approaching Storm (Tempête à l'approche)*, 1886, huile sur toile, 102,0 x 152,4 cm. Collection du Smithsonian American Art Museum, don de G. William Miller (1983.95.62).

Fig. 30. Edward Mitchell Bannister, *Pleasant Pastures (Pâturages agréables)*, 1887, huile sur toile, 41 x 60,9 cm. Collection du Smithsonian American Art Museum, don de G. William Miller (1983.95.66).

Fig. 31. Edward Mitchell Bannister, *Apple Trees in a Meadow (Pommiers dans un champ)*, v.1890, huile sur toile, 50,8 x 60,1 cm. Collection du High Museum, Atlanta (2009.30).

Fig. 32. Edward Mitchell Bannister, *Newspaper Boy (Livreur de journaux)*, 1869, huile sur toile, 76,6 x 63,7 cm. Collection du Smithsonian American Art Museum, don de Jack Hafif et Frederick Weingeroff (1983.95.85).

Fig. 33. Edward Mitchell Bannister, *Train*, v.1875-1880, huile sur toile, 15,3 x 21,0 cm. Collection du Smithsonian American Art Museum, don de Frederick et Joan Slatky (1983.95.107).