

GUIDE PÉDAGOGIQUE
7^e À 12^e ANNÉE

EN SAVOIR PLUS SUR
LA TOPOGRAPHIE
par l'art de
TAKAO TANABE

ART CANADA INSTITUTE | INSTITUT DE L'ART CANADIEN

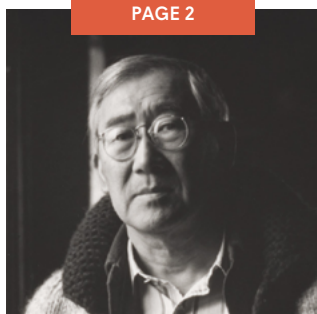
TABLE DES MATIÈRES

PAGE 1



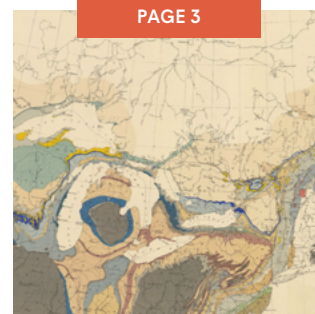
APERÇU DU GUIDE

PAGE 2



QUI EST TAKAO TANABE?

PAGE 3



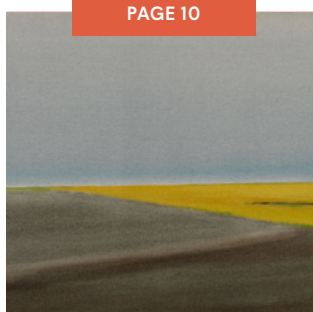
CHRONOLOGIE DES ÉVÉNEMENTS HISTORIQUES ET DE LA VIE DE L'ARTISTE

PAGE 4



ACTIVITÉS D'APPRENTISSAGE

PAGE 10



EXERCICE SOMMATIF

PAGE 13



L'ART DE TAKAO TANABE : STYLE ET TECHNIQUE

PAGE 14



RESSOURCES SUPPLÉMENTAIRES

LIRE EN LIGNE



TAKAO TANABE : SA VIE ET SON ŒUVRE PAR IAN THOM

TÉLÉCHARGER



BANQUE D'IMAGES DE TAKAO TANABE

APERÇU DU GUIDE

Ce guide de ressources pédagogiques a été conçu en complément du livre d'art en ligne [Takao Tanabe : sa vie et son œuvre](#), écrit par Ian Thom et publié par l'Institut de l'art canadien. Les œuvres qui y sont reproduites et les images requises pour les activités d'apprentissage et l'exercice sommatif sont rassemblées dans [la banque d'images de Takao Tanabe](#) fournie avec ce guide.

Takao Tanabe (né en 1926) est reconnu pour son habileté dans la création de paysages d'une grande profondeur et d'une grande subtilité qui reflètent la diversité topographique du pays. Bien qu'il se soit d'abord concentré sur l'abstraction en début de carrière, il conserve les techniques et les méthodes de la peinture non figurative et les emploie dans la peinture de paysages atmosphériques et évocateurs. Ces compositions remettent en question la façon dont la population canadienne perçoit le monde naturel, tout en offrant un espace d'introspection sur des environnements et des endroits familiers, tels que les Prairies ou la Côte Ouest. Dans une pratique développée sur plus de sept décennies, Tanabe produit un corpus d'œuvres qui reflète à la fois son talent artistique et la beauté de la géographie naturelle du Canada. Par les activités de ce guide, les élèves se laisseront inspirer par l'œuvre de Tanabe pour développer leur compréhension du paysage, des forces géologiques, de la cartographie topographique et de l'utilisation du territoire par l'espèce humaine.

Liens avec le curriculum

- 7^e à 9^e année : géographie
- 11^e année : géographie régionale
- 11^e à 12^e année : sciences humaines
- 12^e année : gestion des ressources et de l'environnement
- 12^e année : géographie physique

Thèmes

- Paysages
- Caractéristiques topographiques
- Utilisation du territoire par l'espèce humaine

Activités pédagogiques

Les activités proposées dans ce guide amènent les élèves à explorer la thématique de la topographie, telle qu'abordée dans les œuvres de Takao Tanabe.

- Activité pédagogique n° 1 | L'histoire géologique ([page 4](#))
- Activité pédagogique n° 2 | La carte topographique du paysage ([page 7](#))
- Exercice sommatif | L'espèce humaine et la topographie ([page 10](#))

Remarque sur l'utilisation de ce guide

Tout au long des activités, les élèves seront invité-es à se familiariser avec le paysage et la topographie du Canada et à les examiner. Dans toute discussion sur le territoire, il est important de reconnaître la présence originelle et continue des Premières Nations, des Métis et des Inuit-es dans les régions représentées et étudiées.



Fig. 1. Takao Tanabe, *Peace River 27/99* (*La rivière de la Paix 27/99*), 1999. Depuis les années 1980, Takao Tanabe est apprécié pour ses peintures monumentales représentant les paysages de la Colombie-Britannique, y compris les réseaux fluviaux de la province.

QUI EST TAKAO TANABE?



Fig. 2. Takao Tanabe dans son atelier de l'île de Vancouver, 1987.

Cinquième d'une famille de sept enfants, Takao Tanabe naît en 1926 dans le minuscule village côtier de Seal Cove, en Colombie-Britannique. Aujourd'hui partie intégrante de Prince Rupert, Seal Cove est, à l'époque, une petite communauté vivant en grande partie de la pêche. Le père de Tanabe, Naojiro Izumi, exploite un bateau de pêche commerciale et sa mère, Tomie Tanabe, travaille à la conserverie locale. En 1937, la famille déménage à Vancouver où Tanabe, alors âgé de onze ans, poursuit sa scolarité.

Tanabe est au milieu de ses études secondaires lorsque, le 7 décembre 1941, des avions japonais bombardent la base navale américaine de Pearl Harbor, à Hawaï, un moment décisif de la Seconde Guerre mondiale et un événement qui change radicalement le cours de sa vie. Le gouvernement canadien réagit en déclarant immédiatement la guerre au Japon. Au début de 1942, le gouvernement déclare que

tous les individus canado-japonais vivant le long de la côte de la Colombie-Britannique, dans une zone qui s'étend sur environ 160 kilomètres à l'intérieur des terres, seront relocalisés et que leurs biens de même que leurs entreprises seront confisqués. Considéré comme une question de sécurité nationale et autorisé par la loi sur les mesures de guerre, entre 1942 et 1949, environ 22 000 hommes, femmes et enfants sont déplacés de leur domicile et envoyés dans des sites d'incarcération dans tout le Canada. Tanabe et sa famille sont relocalisés dans un camp d'internement à Lemon Creek, dans le sud-est de la Colombie-Britannique.

Près de la fin de la Seconde Guerre mondiale, Tanabe rejoint certains membres plus âgés de sa fratrie à Winnipeg. Conscient que ses perspectives de carrière sont limitées par son éducation tronquée, il réfléchit à une manière de terminer ses études et on lui suggère un cours du soir en peinture d'enseignes à la Winnipeg School of Art. N'ayant jamais été exposé aux arts dans son enfance, il commence à s'intéresser au dessin et à la peinture, après quoi il est admis dans un programme de trois ans. Il obtient son diplôme en 1949 et se donne cinq ans pour réussir comme artiste.

Les voyages influencent profondément le début de la carrière de

Tanabe. Les séjours prolongés de l'artiste à New York et en Europe lui permettent d'assimiler les nouvelles tendances de la peinture, telles que l'**expressionnisme abstrait** et l'**abstraction hard-edge**, styles dans lesquels il réalise des œuvres comme *Fragment 41*, 1951, et *Kitselas*, 1970. Après avoir obtenu une bourse du Conseil des arts du Canada en 1959, Tanabe fait son premier voyage au Japon pour étudier le **sumi-e**, un style de peinture à l'encre qui exige une discipline corporelle et une acuité intellectuelle. Tanabe applique les techniques du **sumi-e** dans la production des deux séries de peintures de paysages pour lesquelles il est le plus connu : l'une qui représente les prairies et les contreforts de l'Alberta, et l'autre qui saisit les vues brumeuses de la côte du Pacifique.

Au cours d'une carrière qui s'étend sur plus de soixante-dix ans, l'artiste ne cesse d'explorer le paysage, créant des toiles de plus en plus grandes qui capturent l'essence même des lieux qu'il a traversés. Parallèlement à la peinture, Tanabe ne cesse d'exploiter plusieurs moyens d'expression, notamment la gravure et le graphisme, et reçoit des commandes publiques pour réaliser des œuvres d'envergure dont des murales et des ensembles de bannières. En 1999, Tanabe reçoit l'Ordre du Canada et, en 2003, le Prix du Gouverneur général en arts visuels et en arts médiatiques. Il demeure l'un des peintres paysagistes les plus appréciés au Canada.



Fig. 3. Takao Tanabe, *West of Winnipeg* (À l'ouest de Winnipeg), 1949. Cette peinture à l'aquarelle témoigne des débuts de Tanabe dans le genre du paysage.



Fig. 4. Takao Tanabe, *Kitselas*, 1970. Au début des années 1970, Tanabe développe un style qui accentue la planéité de l'espace pictural grâce à une combinaison de lignes fortes et de couleurs vives.

Fig. 5. Takao Tanabe, *Fragment 41*, 1951. Réalisée lors d'un voyage de formation à New York en 1951, cette œuvre démontre l'engouement de Tanabe pour les tendances émergentes de l'abstraction.

ÉVÉNEMENTS NATIONAUX ET INTERNATIONAUX

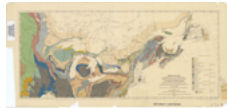


Fig. 6. Carte géologique du Canada et de ses régions adjacentes, 1864.

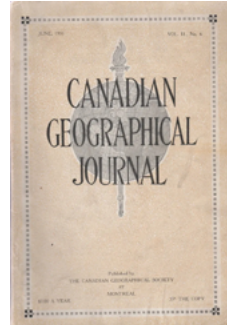


Fig. 7. Couverture du *Canadian Geographical Journal*, vol. 11, n° 6 (juin 1931), publié par la Société géographique royale du Canada.



Fig. 8. Jackson Pollock au travail sur une peinture dans sa grange-atelier de Springs, NY, 1950. Le peintre met au point une nouvelle technique qui consiste à verser [pouring] et à faire couler [dripping] de la peinture sur une toile tendue au sol.



Fig. 9. Brian Mulroney et Art Miki, président de la National Association of Japanese Canadians, signant l'accord de réparation en 1988.

Création de la Commission géologique du Canada, l'une des plus anciennes agences scientifiques canadiennes, pour étudier les ressources naturelles du pays.

• • • • 1842

La Société géographique royale du Canada (SGRC) est fondée dans le but de promouvoir la connaissance et l'appréciation de la géographie du Canada.

• • • • 1929

Au milieu de la Seconde Guerre mondiale, peu après avoir déclaré la guerre au Japon, le gouvernement canadien relocalise environ 22 000 personnes, hommes, femmes et enfants d'ascendance canado-japonaise, qui sont déplacées et envoyées dans des sites d'incarcération dans tout le Canada.

• • • • 1937

• • • • 1942

• • Fin des années 1940

L'expressionnisme abstrait américain, mis en valeur par le critique Clement Greenberg, prend d'assaut le monde de l'art contemporain.

• • 1959-1961

La Commission géologique du Canada publie un rapport d'étape dressant un portrait des ressources en eau souterraine du Canada.

• • • • 1967

• • • • 1972

• • • • 1980

Le premier ministre Brian Mulroney présente des excuses officielles et accorde une indemnisation à la communauté canado-japonaise.

• • • • 1988

• • • • 1999

LA VIE DE TAKAO TANABE

Takao Tanabe naît à Seal Cove, en Colombie-Britannique.

La famille Tanabe déménage à Vancouver où Takao, alors âgé de onze ans, poursuit sa scolarité.

La famille Tanabe est relocalisée dans un camp d'internement à Lemon Creek, à l'intérieur des terres de la Colombie-Britannique.

Après avoir rejoint sa fratrie à Winnipeg, Tanabe s'inscrit à un programme de trois ans à la Winnipeg School of Art.

Tanabe obtient une bourse du Conseil des arts du Canada, ce qui lui permet de se rendre au Japon pour y étudier la peinture à l'encre et la calligraphie.

Tanabe accepte le poste de responsable du programme d'arts visuels de la Banff School of Fine Arts (aujourd'hui le Centre des arts de Banff), où il crée certains de ses paysages les plus connus représentant les Prairies canadiennes.

Tanabe s'établit sur l'Île de Vancouver où il se tourne vers la réalisation de ses œuvres emblématiques du climat et de la topographie de la Côte Ouest.

Tanabe reçoit l'Ordre du Canada.



Fig. 10. Vue de la Canadian Fish & Cold Storage à Seal Cove, Prince Rupert, C.-B., v.1930.



Fig. 11. Takao Tanabe au camp d'internement japonais de Lemon Creek, C.-B., 1943.



Fig. 12. Takao Tanabe (deuxième rangée, le deuxième à partir de la droite) avec sa cohorte diplômée de la Winnipeg School of Art, 1949.



Fig. 13. Takao Tanabe dans son atelier, s.d.

ACTIVITÉ D'APPRENTISSAGE N° 1

L'HISTOIRE GÉOLOGIQUE

En plus de ses œuvres abstraites, Takao Tanabe attire l'attention de la critique grâce à deux séries de peintures de paysages. La première regroupe plus de 200 toiles représentant les Prairies canadiennes de façon presque abstraite, traduisant ce que l'artiste considère comme « un espace d'apparence extrêmement simple [qui], dans toute cette simplicité, [...] est très, très riche, très subtil ». La seconde est une série d'œuvres dépeignant les panoramas gris et brumeux de la côte du Pacifique. Dans cette activité, les élèves examineront les paysages vus dans les peintures de Tanabe et dans les photographies d'études géologiques pour discuter des caractéristiques observées et des forces géologiques qui ont conduit à leur création. Les élèves trouveront des preuves de l'action historique des forces géologiques à l'œuvre dans le paysage.

Idée phare

Les forces de la géologie

Objectifs d'apprentissage

1. Je reconnais des caractéristiques topographiques précises à partir d'images.
2. Je reconnais les forces géologiques qui créent les caractéristiques du paysage.
3. Je soutiens mes affirmations par des preuves et des arguments.
4. J'utilise une terminologie appropriée lorsque je décris la topographie et les forces géologiques.

Matériel

- [Banque d'images de Takao Tanabe](#)
- [Base de données photographiques de RNCAN du gouvernement du Canada](#) (la version en français est disponible en cliquant sur « Français » en haut de la page à droite)
- Fiche biographique « Qui est Takao Tanabe? » ([page 2](#))
- Moyen d'imprimer ou de projeter des images pour une discussion en classe

Marche à suivre

1. Présentez Takao Tanabe aux élèves à l'aide de sa fiche biographique.



Fig. 14. Takao Tanabe, *The Land 20* (*La terre 20*), 1977. Malgré leur simplicité formelle, les paysages des Prairies de Tanabe sont soigneusement réfléchis et conçus à l'aide de photographies de référence prises, rassemblées et compilées par l'artiste.



Fig. 15. Takao Tanabe, *The Land 3/75* (*La terre 3/75*), 1975. La plupart des paysages de prairie de Tanabe ont été créés alors que l'artiste vivait et enseignait à Banff, en Alberta.

Activité d'apprentissage n° 1 (la suite)

2. Examinez quelques paysages de Tanabe, par exemple :

- *The Land 3/75 (La terre 3/75)*, 1975
- *Prairie Hills 10/78 (Collines des Prairies 10/78)*, 1978
- *Strait of Georgia 1/90: Raza Pass (Déroit de Géorgie 1/90 : Raza Pass)*, 1990
- *Rivers 2/00: Crooked River (Rivières 2/00 : rivière Crooked)*, 2000
- *Cormorant Island, Looking South (L'île Cormorant, en regardant vers le sud)*, 2015

3. Alors que les élèves observent les œuvres, lancez une discussion en classe en leur demandant d'analyser les preuves géologiques qui se manifestent dans les compositions. Orientez la discussion à l'aide des questions suivantes :

- Quelles caractéristiques topographiques/géologiques observez-vous? (Les observations des élèves pourraient porter sur les collines, les vallées, les types de roches, l'eau, les traces d'érosion ou le type de sable et de sol, selon l'œuvre.)
- Quel type de cours d'eau observez-vous dans cette peinture? (Les observations des élèves pourraient porter sur les lacs, les rivières ou les océans, selon l'œuvre.)
- Quel type de roches ou de sols pensez-vous que l'œuvre représente? Sur quoi vous basez-vous pour dire cela? (Les observations des élèves pourraient porter sur les roches ignées/métamorphiques avec des falaises abruptes ou des signes de mauvais drainage, ou encore sur les roches sédimentaires ou les sols avec peu d'eau stagnante.)
- Quels types de végétation ou quels indices de la qualité du sol observez-vous?
- Comment Takao Tanabe a-t-il saisi et représenté cette topographie précise dans sa peinture?



Fig. 16. Takao Tanabe, *Prairie Hills 10/78 (Collines des Prairies 10/78)*, 1978. Ici, Tanabe emploie du lavis noir, une technique qu'il a apprise en étudiant la peinture à l'encre, pour évoquer les effets atmosphériques d'une tempête dans les Prairies.



Fig. 17. Takao Tanabe, *Strait of Georgia 1/90: Raza Pass (Déroit de Géorgie 1/90 : Raza Pass)*, 1990. Cette peinture, enveloppée de brume, représente le Raza Passage, une étendue d'eau située à l'extrémité nord du détroit de Géorgie.



Fig. 18. Takao Tanabe, *Rivers 2/00: Crooked River (Rivières 2/00 : rivière Crooked)*, 2000. Cette composition fait partie d'une série de six peintures ayant pour sujet les rivières de la Colombie-Britannique, que l'artiste a réalisées entre 2000 et 2001.

Activité d'apprentissage n° 1 (la suite)

4. En classe, passez en revue les forces géologiques qui peuvent créer un paysage particulier et la façon dont les actions géologiques peuvent influencer la topographie. Cette étape peut impliquer une discussion sur des concepts clés tels que la tectonique des plaques, l'activité volcanique, la sédimentation, l'altération, la glaciation et les glissements de terrain.
5. Choisissez quelques images de levés géologiques dans la [base de données photographiques de RNCAN](#), représentant des zones de l'environnement immédiat de l'école, ou des lieux situés dans les Prairies ou sur la côte du Pacifique (en s'inspirant des peintures de Tanabe).
6. Divisez la classe en petits groupes et assignez à chacun d'entre eux un paysage à analyser. Les élèves devront analyser les images et identifier au moins deux indices précis révélant qu'une force géologique a contribué à la création du paysage présenté.
7. Demandez aux élèves de présenter leurs observations à la classe et d'engager la discussion en évoquant les éventuelles divergences d'opinion et les éléments qui étaient leur point de vue.



Fig. 19. Takao Tanabe, *Cormorant Island, Looking South* (L'île Cormorant, en regardant vers le sud), 2015. Cette peinture illustre le talent de Tanabe à traduire les qualités de la lumière et l'atmosphère brumeuse de la Côte Ouest.

ACTIVITÉ D'APPRENTISSAGE N° 2

LA CARTE TOPOGRAPHIQUE DU PAYSAGE

Après avoir expérimenté pendant une vingtaine d'années divers styles de peinture abstraite, Takao Tanabe se tourne vers le paysage en expérimentant différentes approches du sujet. Certains des premiers paysages sur papier de l'artiste ressemblent à des cartes topographiques : on y voit des bandes et des motifs aux couleurs vives qui évoquent les formes naturelles observées par le peintre au cours de ses voyages. Dans cette activité, les élèves s'inspireront des peintures et des œuvres sur papier de Tanabe pour démontrer leur compréhension de la cartographie topographique. Les élèves démontreront leur compréhension des caractéristiques de ces cartes en composant leur propre œuvre de paysage à partir d'une position et d'un point de vue précis.

Idée phare

Lecture de cartes

Objectifs d'apprentissage

1. Je reconnais des caractéristiques précises sur des cartes topographiques.
2. Je démontre ma compréhension des caractéristiques topographiques en recréant des paysages.

Matériel

- [Banque d'images de Takao Tanabe](#)
- Cartes topographiques de l'environnement immédiat de l'école ou d'une région d'intérêt
- Matériel de création artistique (crayon et papier, ou autres moyens d'expression au besoin)
- Règles et rapporteurs d'angle

Marche à suivre

1. Commencez par examiner les peintures et les œuvres sur papier de Takao Tanabe, notamment :

- *Landscape Study #4 (Étude de paysage n° 4)*, 1972
- *The Land 22/77 (La terre 22/77)*, 1977
- *Foothills Looking West 3/83 (Contreforts en regardant vers l'ouest 3/83)*, 1983
- *Westcoast 6/86, Late Afternoon (Côte Ouest 6/86, fin d'après-midi)*, 1986
- *Inside Passage 1/04: Malacca Strait (Passage intérieur 1/04 : dans le détroit de Malacca)*, 2004

2. Pendant que les élèves examinent les images, invitez-les à considérer la topographie représentée. Sur la base de ce que l'on voit dans les œuvres, passez en revue ce que l'on sait des formes du relief, du sol et de la roche de la région, et de leur relation avec l'eau. Orientez la discussion à l'aide des questions suivantes :

- Comment ces caractéristiques pourraient-elles être représentées sur une carte topographique?
- Comment reconnaîtriez-vous ces caractéristiques par la couleur, les symboles et les courbes de niveau?



Fig. 20. Takao Tanabe, *Landscape Study #4 (Étude de paysage n° 4)*, 1972. Bien que rarement exposées, les études sur papier de Tanabe reflètent le caractère novateur de ses premières études de paysages dans les années 1970.

Activité d'apprentissage n° 2 (la suite)

3. Revoyez les connaissances acquises sur les cartes topographiques, en discutant des échelles, des symboles, des lignes de couleur et de leur signification.
4. Fournissez aux élèves une sélection de cartes topographiques (numériques ou imprimées), soit de l'environnement immédiat de l'école, soit d'un endroit d'intérêt. Les élèves devront choisir une carte topographique sur laquelle ils et elles travailleront individuellement ou en équipe.
5. Faites choisir par chaque élève une position sur la carte topographique à partir de laquelle il et elle « verra » le paysage, ainsi qu'une direction sur la carte dans laquelle il et elle « regardera ». Demandez aux élèves de relever des éléments intéressants qui pourraient composer leur paysage.
6. En utilisant leur compréhension de l'échelle sur une carte, faites tracer par les élèves un cercle de cinq kilomètres autour de la position choisie sur la carte (physiquement ou à l'aide d'outils numériques) pour montrer où se situerait l'horizon d'un paysage vu depuis cette position.
7. Faites choisir aux élèves la direction sur leur carte à partir de laquelle ils et elles « verront » le paysage pour ensuite tracer une ligne dans cette direction à partir de la position choisie.
8. Demandez aux élèves de tracer deux lignes (une de chaque côté de la ligne de direction) à 30° de la ligne de direction pour représenter le champ de vision de leur paysage.



Fig. 21. Takao Tanabe, *The Land 22/77* (*La terre 22/77*), 1977. Exemple typique de la série de Tanabe représentant les Prairies canadiennes, cette œuvre communique subtilement l'impression d'un vaste espace qui est associée à cette région géographique.



Fig. 22. Takao Tanabe, *Foothills Looking West 3/83* (*Contreforts en regardant vers l'ouest 3/83*), 1983. Cette peinture illustre les contreforts de l'Alberta, une chaîne de montagnes boisées et légèrement ondulées adjacentes aux montagnes Rocheuses.



Fig. 23. Takao Tanabe, *Westcoast 6/86, Late Afternoon* (*Côte Ouest 6/86, fin d'après-midi*), 1986. Les peintures de Tanabe représentant les paysages pluvieux de la Côte Ouest nécessitent de nombreuses couches de peinture qui sont appliquées méthodiquement, au fil du temps.

Activité d'apprentissage n° 2 (la suite)

9. Une fois cette étape terminée, invitez les élèves à examiner la portion délimitée sur la carte topographique pour identifier les principales caractéristiques géographiques de la région correspondante, telles que les collines et les vallées – incluant leurs sommets et leurs positions, leur altitude et l'inclinaison de leur pente – ainsi que la présence d'eau.
10. Ensuite, invitez les élèves à imaginer ce que la personne regardante verrait en observant la scène. À l'aide du matériel de dessin/d'esquisse fourni, demandez-leur de commencer à dessiner légèrement chaque élément identifié, en esquissant d'abord ceux qui sont les plus éloignés de la personne regardante (au bord du cercle) puis, en progressant vers l'intérieur, en dessinant les éléments plus éloignés. Notez que les bords de la portion délimitée sur la carte doivent définir les bords gauche et droit du dessin.
11. Si le temps le permet, demandez aux élèves d'ajouter de la couleur et des couches de dessin pour créer de la profondeur et du modelé, ou encore d'ajouter de l'encre ou de peindre leurs paysages pour les rendre plus réalistes.
12. Pour terminer, invitez les élèves à exposer leur paysage accompagné de leur carte topographique annotée et d'une brève explication des principales caractéristiques observées, en leur demandant d'expliquer comment ces caractéristiques ont été identifiées dans leur paysage.



Fig. 24. Takao Tanabe, *Inside Passage 1/04: In Malacca Pass* (*Passage intérieur 1/04 : dans le détroit de Malacca*), 2004. Dans cette peinture, Tanabe a pris grand soin de rendre les ondulations bigarrées à la surface de l'eau.

EXERCICE SOMMATIF

L'ESPÈCE HUMAINE ET LA TOPOGRAPHIE

À différents moments dans sa vie, Takao Tanabe traverse les Prairies canadiennes sur le pouce, s'arrêtant en chemin pour dessiner et photographier les paysages qui attirent son attention. Bien que les peintures qu'il réalise de cette région semblent rudimentaires à première vue (et ne montrent que peu ou pas de trace d'activité humaine), une planification rigoureuse est nécessaire pour atteindre cet effet désiré d'apparente simplicité. Les documents préparatoires de Tanabe – des photographies recadrées, agrandies et assemblées, ainsi que des croquis annotés indiquant les conditions météorologiques et les caractéristiques topographiques – sont fascinants en ce qu'ils permettent d'imaginer les usages et les interventions humaines potentielles dans un environnement. En se laissant inspirer par le processus créatif de Tanabe, les élèves exploiteront leur compréhension de la topographie pour proposer des infrastructures en harmonie avec l'utilisation du territoire et de ses caractéristiques.

Idée phare

Utilisation des territoires par l'espèce humaine

Objectifs d'apprentissage

1. Je reconnais la façon dont les caractéristiques topographiques influencent les activités humaines et l'utilisation du territoire.
2. J'utilise ma compréhension de la topographie pour proposer des utilisations humaines précises qui exploitent les caractéristiques du paysage.
3. Je reconnais des caractéristiques topographiques à partir d'images et de cartes.
4. J'utilise une terminologie cohérente et appropriée pour expliquer ma pensée.
5. Je peux communiquer mes idées par écrit, ou au moyen d'images ou de cartes.

Critères de réussite

À ajouter, réduire ou modifier en collaboration avec les élèves.

1. Les caractéristiques topographiques précises sont correctement identifiées à partir de cartes et d'images.
2. Les utilisations humaines précises des territoires sont identifiées et reliées aux caractéristiques topographiques.
3. La conception des bâtiments/structures reflète la compréhension de la topographie et de l'utilisation du sol par l'espèce humaine.
4. Le raisonnement qui sous-tend les décisions est clairement communiqué au moyen de croquis et d'annotations.
5. La terminologie apprise sur la topographie et l'utilisation humaine est employée de manière appropriée et cohérente.

Matériel

- Accès à une imprimante ou à des outils numériques pour reproduire des images/cartes à des fins d'annotation
- Accès aux cartes topographiques des régions choisies
- Appareil photo
- [Banque d'images de Takao Tanabe](#)
- Matériel de dessin et d'esquisse tel que du papier, des stylos et/ou des crayons



Fig. 25. Takao Tanabe, *The Land #6 (La terre n° 6)*, 1974. Entre 1972 et 1984, Takao Tanabe réalise plus de 200 peintures des Prairies, explorant les limites entre abstraction et figuration.

Exercice sommatif (la suite)

Marche à suivre

1. Commencez l'exercice en présentant les documents préparatoires suivants, dont s'est servi Takao Tanabe pour planifier les compositions de ses peintures de paysages des Prairies canadiennes :

- Photographies de référence d'un paysage de prairie agrandies et collées, s.d.
- Photographies de référence des contreforts de l'Alberta agrandies et collées, s.d.
- Croquis de paysage au crayon, 1976

2. Animez une discussion sur le processus créatif de l'artiste et demandez aux élèves d'examiner les documents préparatoires. Encouragez la discussion en posant les questions suivantes :

- Quelles sont les caractéristiques physiques du territoire notées par l'artiste? (Les observations des élèves peuvent inclure des descriptions de la vie végétale, des caractéristiques géographiques telles que les montagnes et les contreforts, et de la présence humaine sous la forme de bâtiments et d'autres infrastructures.)
- L'artiste prête-t-il une attention particulière aux éléments environnementaux, tels que le climat et la lumière? Comment a-t-il documenté ces caractéristiques intangibles du paysage?

3. Pour prolonger la discussion, présentez un paysage des Prairies de Tanabe, tel que *The Land 4/75 – East of Calgary* (*La terre 4/75 – À l'est de Calgary*), 1975, et demandez aux élèves de comparer cette composition finale avec ses documents préparatoires. Comment l'artiste a-t-il traduit ces considérations sur les caractéristiques physiques et les éléments de l'environnement dans une œuvre achevée?

4. Après avoir découvert le processus créatif de Tanabe, faites un retour en engageant une discussion sur la relation entre l'appréciation du paysage, la topographie et l'utilisation du territoire pour les besoins humains. Demandez aux élèves de réfléchir aux questions suivantes :

- Qu'est-ce qui fait qu'un lieu est agréable à vivre?
- Quelles sortes d'activités permettent une topographie donnée?
- Quelles sont les caractéristiques topographiques à proximité desquelles vous souhaiteriez vivre?



Fig. 26. Takao Tanabe, *The Land 4/75 – East of Calgary* (*La terre 4/75 – À l'est de Calgary*), 1975. Dans cette peinture, Tanabe a supprimé pratiquement toute trace d'intervention humaine dans le paysage, créant ainsi une image qui exprime la qualité essentielle du lieu.



Fig. 27. Takao Tanabe, photographies de référence d'un paysage de prairie agrandies et collées, s.d.

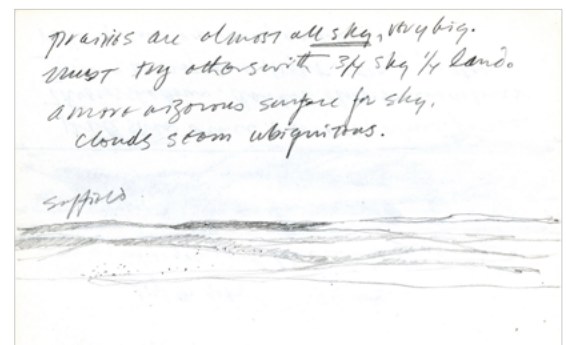


Fig. 28. Takao Tanabe, croquis de paysage au crayon, 1976. Tanabe a annoté cette esquisse, relevant que les Prairies sont « presque entièrement constituées de ciel » et que « les nuages semblent omniprésents ».

Exercice sommatif (la suite)

5. Présentez l'exercice sommatif au cours duquel les élèves devront documenter et analyser un endroit en particulier et, sur la base de sa topographie, proposer un bâtiment ou un petit établissement qui exploite la topographie du lieu.
6. Invitez les élèves à trouver un endroit de leur localité qui ne comprend ni établissements ni structures humaines. Demandez-leur de se rendre sur le site choisi pour dessiner et/ou photographier les caractéristiques physiques du territoire et documenter les éléments environnementaux. Les élèves devront réaliser une série de croquis et/ou de photographies à partir de différents points de vue et à divers moments de la journée. Prévoyez suffisamment de temps pour que les élèves puissent effectuer plusieurs visites afin de bien documenter le lieu choisi.
7. Demandez aux élèves de recourir à Google Maps pour trouver les coordonnées de latitude et de longitude de l'endroit choisi. Demandez-leur d'utiliser ces coordonnées pour accéder à une carte topographique de la région au moyen d'une base de données en ligne ou de copies de cartes papier.
8. Ensuite, amenez les élèves à examiner à la fois la carte topographique et leurs photographies/croquis afin de bien comprendre la topographie de la région et d'identifier les caractéristiques précises qui seraient importantes à considérer pour des utilisations humaines.
9. Sur la base de leurs observations – à la fois sur le terrain et sur les cartes – les élèves décideront ensuite quel établissement et/ou quels bâtiments conviendraient le mieux à cet endroit et quelles seraient leur fonction.
10. Les élèves dessineront ensuite les bâtiments proposés sur leurs photographies ou croquis de terrain, en campant les structures au sein du paysage. Le même exercice sera réalisé avec l'empreinte des bâtiments sur leur carte topographique.
11. Demandez aux élèves d'annoter à la fois le projet d'établissement et la carte topographique, en résumant leurs décisions quant à la conception des bâtiments et en expliquant comment ces décisions sont liées à la topographie de la région.
12. Invitez les élèves à présenter leurs images annotées et leurs cartes topographiques sous la forme d'un diptyque afin de partager leurs créations avec les autres et de souligner leurs apprentissages.



Fig. 29. Takao Tanabe, photographies de référence des contreforts de l'Alberta agrandies et collées, s.d.

L'ART DE TAKAO TANABE : STYLE ET TECHNIQUE

Voici quelques-uns des concepts artistiques importants qui caractérisent l'art de Takao Tanabe. Pour plus d'informations, voir le chapitre « [Style et technique](#) » de l'ouvrage [Takao Tanabe : sa vie et son œuvre](#).

EXPÉRIENCES DE L'ABSTRACTION

Dans les années 1950 et 1960, alors que Takao Tanabe lance sa carrière artistique, il explore l'abstraction à l'aide de deux approches. La première, une approche picturale influencée par l'expressionnisme abstrait, met l'accent sur les formes spontanées et gestuelles. La seconde tient en un style de peinture géométrique hard-edge, une composition dominée par des aplats de couleurs vives qui jouent avec la perception de l'espace pictural. Ces deux approches permettent à l'artiste d'expérimenter les limites de l'art non figuratif en produisant des œuvres qui ne sont pas complètement des paysages, mais qui laissent entrevoir des formes susceptibles d'évoquer l'idée du territoire.

QUALITÉS ESSENTIELLES DU PAYSAGE

Après de nombreuses années de voyages en Europe, aux États-Unis, au Canada et au Japon, Tanabe accepte en 1972 le poste de responsable du programme d'arts visuels de la Banff School of Fine Arts (aujourd'hui le Centre des arts de Banff). Dans son atelier de Banff, il met au point des techniques de peinture qui lui permettent de faire ressortir les qualités formelles essentielles de ses sujets. Dépouillés de tout élément humain, les paysages de Tanabe réduisent les caractéristiques topographiques à une échelle presque abstraite. Il ne produit que peu ou pas d'empâtement (en fait, les surfaces de ses peintures sont souvent si minces que l'on peut presque voir le grain de la toile). Le résultat est une image qui invite à une contemplation plus profonde.

ŒUVRES SUR PAPIER

Bien que Tanabe soit principalement reconnu pour ses grandes peintures sur toile, il crée également un nombre important d'œuvres sur papier au cours de ses soixante-dix ans de carrière. Lors de ses voyages en Europe dans les années 1950, il réalise des dessins inspirés par l'architecture et les paysages naturels, et au Japon, il produit un grand nombre d'œuvres à l'encre sur papier. Tanabe continue aussi à explorer les propriétés de l'acrylique avec de petites œuvres sur papier telles que *Marsh Magenta (Marais magenta)*, 1964, qui marque un moment de transition dans sa carrière, alors que l'artiste délaisse les influences de l'expressionnisme abstrait.

GRAVURE ET GRAPHISME

Ayant fait ses débuts à l'École des beaux-arts dans les années 1940, Tanabe s'est fait la main avec divers moyens d'expression, notamment la gravure, tout au long de sa carrière. En 1953, avec l'imprimeur et graphiste Robert Reid (1927-2022), Tanabe crée sa propre maison d'édition, Periwinkle Press, grâce à laquelle il publie une série de livres de poésie, d'in-planos, de marque-pages et, plus tard, des cartes postales de ses œuvres. En tant que graveur, Tanabe travaille en collaboration. La plus signifiante à ce jour est celle qu'il entretient avec le maître imprimeur, spécialiste de la gravure sur bois sculpté, Masato Arikushi, avec qui il a travaillé pour traduire certaines de ses peintures de la Côte Ouest en gravures sur bois.



Fig. 30. Takao Tanabe et Masato Arikushi (imprimeur), *Gogit Passage, Queen Charlotte Islands (Gogit Passage, Haïda Gwaii)*, 1988. Basée sur une série de peintures représentant Haïda Gwaii, cette estampe est l'une des premières produites par Tanabe en collaboration avec Masato Arikushi.

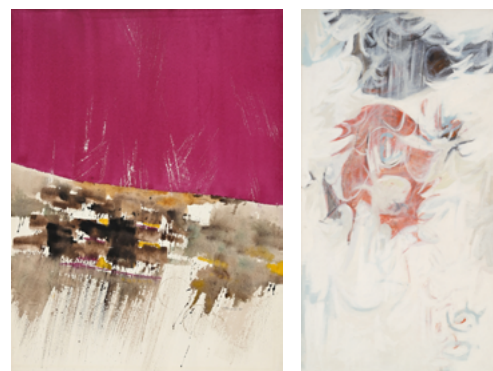


Fig. 31. Takao Tanabe, *Marsh Magenta (Marais magenta)*, 1964. Moins connues, les nombreuses œuvres sur papier de Tanabe, comme celle-ci, marquent un moment de transition dans sa carrière, alors qu'il s'éloigne de l'influence de l'expressionnisme abstrait.

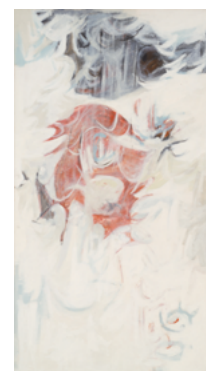


Fig. 32. Takao Tanabe, *A Region of Landlocked Lakes (Une région de lacs enclavés)*, 1958. Exemple de l'approche picturale de l'abstraction cultivée par l'artiste, cette œuvre fait allusion à des formes qui semblent provenir de la nature.

RESSOURCES SUPPLÉMENTAIRES

Ressources supplémentaires fournies par l'Institut de l'art canadien

- Le livre d'art en ligne *Takao Tanabe : sa vie et son œuvre* par Ian Thom : <https://www.aci-iac.ca/fr/livres-dart/takao-tanabe/>
- [La banque d'images de Takao Tanabe](#) rassemblant les œuvres reliées à ce guide
- La fiche biographique « Qui est Takao Tanabe? » ([page 2](#))
- Une chronologie des événements nationaux et internationaux, et de la vie de Takao Tanabe ([page 3](#))
- « L'art de Takao Tanabe : style et technique » ([page 13](#))

GLOSSAIRE

Voici une liste de termes utilisés dans ce guide, qui sont pertinents pour les activités d'apprentissage et l'exercice sommatif. Pour accéder à plus de définitions de termes liés à l'art, consultez le [Glossaire de l'histoire de l'art canadien](#), une ressource en constant développement.

art abstrait

Langage de l'art visuel qui emploie la forme, la couleur, la ligne et les traces gestuelles pour créer des compositions qui ne tentent pas de représenter des choses appartenant au monde réel. L'art abstrait peut interpréter la réalité sous une forme modifiée ou s'en éloigner tout à fait. On l'appelle aussi l'art non figuratif.

expressionnisme abstrait

Mouvement pictural qui connaît un essor à New York dans les années 1940 et 1950, l'expressionnisme abstrait se définit par la combinaison de l'abstraction formelle et d'une approche autoréférentielle. Le terme décrit une grande variété d'œuvres. Jackson Pollock, Mark Rothko, Barnett Newman et Willem de Kooning figurent parmi les expressionnistes abstraits les plus célèbres.

hard-edge

Le hard-edge est un terme technique inventé en 1958 par le critique d'art Jules Langsner qui réfère aux tableaux composés par des zones de couleur nettement définies. La tendance est généralement associée à l'abstraction géométrique et au travail d'artistes tels que Kenneth Noland et Ellsworth Kelly.

sumi-e

Le *sumi-e* est une forme de peinture de style japonais qui a été développée à partir de techniques du travail de l'encre provenant de la Chine du cinquième siècle. Il s'agit d'une peinture monochrome, généralement réalisée avec un pinceau et de l'encre noire *sumi*, qui est fabriquée à partir de suie de pin biologique. La pratique du *sumi-e* vise la représentation de la qualité essentielle d'un sujet plutôt que la production d'une image en tout point fidèle au modèle.



Fig. 33. Takao Tanabe, *Storm (Orage)*, 1960. Ce paysage très abstrait a été conçu pendant le voyage de Tanabe au Japon, au cours duquel il a appris les techniques associées au *sumi-e*.

RESSOURCES EXTERNES

Les ressources externes suivantes complètent les activités d'apprentissage et le matériel fourni par l'IAC, et peuvent être utilisées à la discrétion des enseignant-es.

1/ L'Atlas du Canada - Toporama

<https://atlas.gc.ca/toporama/fr/index.html>

2/ Faire une carte topographique, Ministère des Richesses naturelles et des Forêts, Ontario

<https://www.ontario.ca/fr/page/cartes-topographiques>

3/ CarrefourGéo Ontario

<https://geohub-fr.lio.gov.on.ca/>

4/ Colombie-Britannique, cartes topographiques [en anglais seulement]

<https://www2.gov.bc.ca/gov/content/data/geographic-data-services/topographic-data/raster-base-maps>

5/ Gouvernement du Canada, cartes topographiques

<https://ouvert.canada.ca/data/fr/dataset/8dc04c10-708e-4afa-813e-acb96c3101a1>

6/ Canadian Geographic Éducation, Ressources pour les éducateurs

<https://cangeoeducation.ca/fr/resources/>

7/ Native Land, une application qui permet de cartographier les territoires, les traités et les langues autochtones [en anglais seulement]

<https://native-land.ca/>

8/ The Outdoor Learning Store, un site qui propose du matériel, des ressources et des outils pour l'apprentissage en plein air [en anglais seulement]

<https://outdoorlearningstore.com/>



Fig. 34. Takao Tanabe, *Shuttleworth Sunset* (*Coucher de soleil sur Shuttleworth*), 1993. Cette estampe représente un coucher de soleil près de Shuttleworth Bight, une plage isolée située à l'extrémité nord de l'île de Vancouver.

LISTE DES FIGURES

Tout a été fait pour obtenir les autorisations de l'ensemble des objets protégés par le droit d'auteur dans cette publication. L'Institut de l'art canadien corrigera cependant toute erreur ou omission.

Page couverture : Takao Tanabe, *Inside Passage 1/04: In Malacca Pass (Passage intérieur 1/04 : dans le détroit de Malacca)*, 2004, acrylique sur toile, 132 x 304,8 cm. Collection privée, Vancouver. Mention de source : Ward Bastian.

Fig. 1. Takao Tanabe, *Peace River 27/99 (La rivière de la Paix 27/99)*, 1999, acrylique sur toile, 12,7 x 21,5 cm. Collection privée. Avec l'aimable autorisation de la Mira Godard Gallery, Toronto.

Fig. 2. Takao Tanabe dans son atelier de l'île de Vancouver, 1987. Photographie d'Eliza Massey. Collection de l'artiste. Avec l'aimable autorisation de l'artiste et de Rachel Topham Photography.

Fig. 3. Takao Tanabe, *West of Winnipeg (À l'ouest de Winnipeg)*, 1949, aquarelle sur papier, 29,8 x 45,6 cm. Collection privée. Avec l'aimable autorisation de la Burnaby Art Gallery. Mention de source : Scott Massey, SITE Photography.

Fig. 4. Takao Tanabe, *Kitselas*, 1970, acrylique sur toile, 86 x 85,6 cm. Collection du Musée des beaux-arts de la Nouvelle-Écosse, Halifax, don de l'artiste, Errington, Colombie-Britannique, 2005 (2005.407). Avec l'aimable autorisation du Musée des beaux-arts de la Nouvelle-Écosse.

Fig. 5. Takao Tanabe, *Fragment 41*, 1951, huile sur toile, 110,5 x 61 cm. Collection privée.

Fig. 6. Carte géologique du Canada et de ses régions adjacentes, 1864. Carte de W. E. Logan, Commission géologique du Canada, Carte géologique multicolore 53. Avec l'aimable autorisation de Ressources naturelles Canada.

Fig. 7. Couverture du *Canadian Geographical Journal*, vol. 11, n° 6 (juin 1931), publié par la Société géographique royale du Canada.

Fig. 8. Jackson Pollock au travail sur une peinture dans sa grange-atelier de Springs, NY, 1950. Photographie de Rudy Burckhardt. Documents de Jackson Pollock et Lee Krasner v.1914-1984, Archives of American Art, Smithsonian Institution, Washington D.C. (DSI-AAA 3908). Avec l'aimable autorisation de la Smithsonian Institution.

Fig. 9. Brian Mulroney et Art Miki, président de la National Association of Japanese Canadians, signant l'accord de réparation en 1988. Photographie de Gordon King. Collection du Nikkei National Museum & Cultural Centre, Burnaby (2010.32.27). Avec l'aimable autorisation du Nikkei National Museum & Cultural Centre.

Fig. 10. Vue de la Canadian Fish & Cold Storage à Seal Cove, Prince Rupert, C.-B., v.1930. Photographie de Jack R. Wrathall. Collection de Bibliothèque et Archives Canada, Ottawa (3308277). Avec l'aimable autorisation de Bibliothèque et Archives Canada/The Brechin Group Inc.

Fig. 11. Takao Tanabe au camp d'internement japonais de Lemon Creek, C.-B., 1943. Photographie non attribuée. Collection de l'artiste. Avec l'aimable autorisation de l'artiste et de Rachel Topham Photography.

Fig. 12. Takao Tanabe (deuxième rangée, le deuxième à partir de la droite) avec sa cohorte diplômée de la Winnipeg School of Art, 1949. Photographie non attribuée. Collection de l'artiste. Avec l'aimable autorisation de l'artiste et de Anona Thorne.

Fig. 13. Takao Tanabe dans son atelier, s.d. Photographie de la Equinox Gallery, Vancouver. Avec l'aimable autorisation de la Equinox Gallery.

Fig. 14. Takao Tanabe, *The Land 20 (La terre 20)*, 1977, acrylique sur toile, 121,9 x 142,2 cm. Collection du Musée des beaux-arts de Vancouver, don de J. Ron Longstaffe (82.82). Avec l'aimable autorisation du Musée des beaux-arts de Vancouver.

Fig. 15. Takao Tanabe, *The Land 3/75 (La terre 3/75)*, 1975, acrylique sur toile, 66 x 111,8 cm. Collection d'art de l'Université de Lethbridge, don de Canaccord Capital Corporation, 1995 (1995.30). Avec l'aimable autorisation de la collection d'art de l'Université de Lethbridge.

Fig. 16. Takao Tanabe, *Prairie Hills 10/78 (Collines des Prairies 10/78)*, 1978, acrylique sur toile, 106,7 x 182,9 cm. Collection de Carol et John Beckel, Calgary. Avec l'aimable autorisation de la TrépanierBaer Gallery, Calgary.

Fig. 17. Takao Tanabe, *Strait of Georgia 1/90: Raza Pass (Détroit de Géorgie 1/90 : Raza Pass)*, 1990, acrylique sur toile, 142,7 x 186 cm. Collection du Audain Art Museum, Whistler, don de Michael Audain et Yoshiko Karasawa (2018.069). Avec l'aimable autorisation du Audain Art Museum. Mention de source : Rachel Topham Photography.

Fig. 18. Takao Tanabe, *Rivers 2/00: Crooked River (Rivières 2/00 : rivière Crooked)*, 2000, acrylique sur toile, 114,3 x 304,8 cm. Collection du Musée des beaux-arts de Vancouver, Fonds d'acquisition du Musée des beaux-arts de Vancouver avec le soutien du Programme d'aide aux acquisitions du Conseil des arts du Canada (2001.29). Avec l'aimable autorisation du Musée des beaux-arts de Vancouver.

Fig. 19. Takao Tanabe, *Cormorant Island, Looking South (L'île Cormorant, en regardant vers le sud)*, 2015, acrylique sur toile, 102 x 185 cm. Collection privée. Avec l'aimable autorisation de l'artiste.

Fig. 20. Takao Tanabe, *Landscape Study #4 (Étude de paysage n° 4)*, 1972, acrylique et aquarelle sur papier, 59,5 x 80 cm. Collection de la Banque d'art du Conseil des arts du Canada, Ottawa (ABBA 72/3-0812). Avec l'aimable autorisation de la Banque d'art du Conseil des arts du Canada. Mention de source : Brandon Clarida Image Services.

Fig. 21. Takao Tanabe, *The Land 22/77 (La terre 22/77)*, 1977, acrylique sur toile, 140,3 x 229,9 cm. Collection d'art de l'Université de Lethbridge, achat, 1978 (1978.25). Avec l'aimable autorisation de la collection d'art de l'Université de Lethbridge.

Fig. 22. Takao Tanabe, *Foothills Looking West 3/83 (Contreforts en regardant vers l'ouest 3/83)*, 1983, acrylique sur toile, 50,5 x 152 cm. Collection du Musée des beaux-arts de l'Alberta, Edmonton, don de l'artiste (2015.3.4). Avec l'aimable autorisation du Musée des beaux-arts de l'Alberta.

Fig. 23. Takao Tanabe, *Westcoast 6/86, Late Afternoon (Côte Ouest 6/86, fin d'après-midi)*, 1986, acrylique sur toile, 40 x 122 cm. Collection du Museum London, don de l'artiste, Errington, Colombie-Britannique, 2006 (ML 006.A.041). Avec l'aimable autorisation du Museum London.

Fig. 24. Takao Tanabe, *Inside Passage 1/04: In Malacca Pass (Passage intérieur 1/04 : dans le détroit de Malacca)*, 2004, acrylique sur toile, 132 x 304,8 cm. Collection privée, Vancouver. Mention de source : Ward Bastian.

Fig. 25. Takao Tanabe, *The Land #6 (La terre n° 6)*, 1974, lavis acrylique sur toile, 84 x 142,5 cm. Collection du Musée des beaux-arts de Vancouver, Fonds de la collection permanente (74.40). Avec l'aimable autorisation du Musée des beaux-arts de Vancouver.

LISTE DES FIGURES

Tout a été fait pour obtenir les autorisations de l'ensemble des objets protégés par le droit d'auteur dans cette publication. L'Institut de l'art canadien corrigera cependant toute erreur ou omission.

Fig. 26. Takao Tanabe, *The Land 4/75 – East of Calgary (La terre 4/75 – À l'est de Calgary)*, 1975. Collection de la Banque d'art du Conseil des arts du Canada, Ottawa (ABBA 75/6-0203). Avec l'aimable autorisation de la Banque d'art du Conseil des arts du Canada. Mention de source : Brandon Clarida Image Services.

Fig. 27. Takao Tanabe, photographies de référence d'un paysage de prairie agrandies et collées, s.d. Collection de l'artiste. Avec l'aimable autorisation de l'artiste et d'Anona Thorne.

Fig. 28. Takao Tanabe, croquis de paysage au crayon, 1976. Carnet de croquis de Takao Tanabe, Prairies, Maroc, Pérou, 1976, Fonds Takao Tanabe, collection de Bibliothèque et Archives du Musée des beaux-arts du Canada, Ottawa. Avec l'aimable autorisation du Musée des beaux-arts du Canada. Mention de source : MBAC.

Fig. 29. Takao Tanabe, photographies de référence des contreforts de l'Alberta agrandies et collées, s.d. Collection de l'artiste. Avec l'aimable autorisation de l'artiste et d'Anona Thorne.

Fig. 30. Takao Tanabe et Masato Arikushi (imprimeur), *Gogit Passage, Queen Charlotte Islands (Gogit Passage, Haida Gwaii)*, 1988, gravure sur bois sur papier, 60 x 90 cm. Collection du Musée des beaux-arts de Vancouver, Fonds d'acquisition du Musée des beaux-arts de Vancouver (92.31.42). Avec l'aimable autorisation du Musée des beaux-arts de Vancouver.

Fig. 31. Takao Tanabe, *Marsh Magenta (Marais magenta)*, 1964, acrylique sur papier, 78,1 x 58,4 cm. Avec l'aimable autorisation de la Mira Godard Gallery, Toronto.

Fig. 32. Takao Tanabe, *A Region of Landlocked Lakes (Une région de lacs enclavés)*, 1958, huile sur toile, 127 x 68,5 cm. Collection du Musée des beaux-arts de Vancouver, don de l'artiste (94.12.2). Avec l'aimable autorisation du Musée des beaux-arts de Vancouver.

Fig. 33. Takao Tanabe, *Storm (Orage)*, 1960, encre sumi, aquarelle sur papier washi, 67 x 34,5 cm. Collection du Musée des beaux-arts de Vancouver, don de l'artiste (2002.28.16). Avec l'aimable autorisation du Musée des beaux-arts de Vancouver.

Fig. 34. Takao Tanabe, *Shuttleworth Sunset (Coucher de soleil sur Shuttleworth)*, 1993, gravure sur bois originale signée, 42,5 x 61,2 cm. Collection du Musée des beaux-arts de Vancouver, don de l'artiste (95.10.1). Avec l'aimable autorisation du Musée des beaux-arts de Vancouver.